

# 89年の回顧と展望

二十世紀最後の十年、宣教は、いかに苦難な道であったか。しかし、それは、宣教の歴史の中で、最も苦難な道であった。それは、宣教の歴史の中で、最も苦難な道であった。それは、宣教の歴史の中で、最も苦難な道であった。

一九八九年は、宣教の歴史の中で、最も苦難な道であった。それは、宣教の歴史の中で、最も苦難な道であった。それは、宣教の歴史の中で、最も苦難な道であった。

一九八九年は、宣教の歴史の中で、最も苦難な道であった。それは、宣教の歴史の中で、最も苦難な道であった。それは、宣教の歴史の中で、最も苦難な道であった。

## 宣教は神の働き

### 苦難・制限下に前進する教会

一九八九年は、宣教の歴史の中で、最も苦難な道であった。それは、宣教の歴史の中で、最も苦難な道であった。それは、宣教の歴史の中で、最も苦難な道であった。

一九八九年は、宣教の歴史の中で、最も苦難な道であった。それは、宣教の歴史の中で、最も苦難な道であった。それは、宣教の歴史の中で、最も苦難な道であった。

一九八九年は、宣教の歴史の中で、最も苦難な道であった。それは、宣教の歴史の中で、最も苦難な道であった。それは、宣教の歴史の中で、最も苦難な道であった。

## 天皇代々の

天皇代々の歴史は、宣教の歴史の中で、最も苦難な道であった。それは、宣教の歴史の中で、最も苦難な道であった。それは、宣教の歴史の中で、最も苦難な道であった。

天皇代々の歴史は、宣教の歴史の中で、最も苦難な道であった。それは、宣教の歴史の中で、最も苦難な道であった。それは、宣教の歴史の中で、最も苦難な道であった。

天皇代々の歴史は、宣教の歴史の中で、最も苦難な道であった。それは、宣教の歴史の中で、最も苦難な道であった。それは、宣教の歴史の中で、最も苦難な道であった。

## 敏感に反応・論議士俵へ

### 福音派も発言・アジアが連帯

敏感に反応・論議士俵へ。福音派も発言・アジアが連帯。敏感に反応・論議士俵へ。福音派も発言・アジアが連帯。敏感に反応・論議士俵へ。福音派も発言・アジアが連帯。

敏感に反応・論議士俵へ。福音派も発言・アジアが連帯。敏感に反応・論議士俵へ。福音派も発言・アジアが連帯。敏感に反応・論議士俵へ。福音派も発言・アジアが連帯。

敏感に反応・論議士俵へ。福音派も発言・アジアが連帯。敏感に反応・論議士俵へ。福音派も発言・アジアが連帯。敏感に反応・論議士俵へ。福音派も発言・アジアが連帯。

## 世界情勢と教会

世界情勢と教会。一九八九年は、宣教の歴史の中で、最も苦難な道であった。それは、宣教の歴史の中で、最も苦難な道であった。それは、宣教の歴史の中で、最も苦難な道であった。

世界情勢と教会。一九八九年は、宣教の歴史の中で、最も苦難な道であった。それは、宣教の歴史の中で、最も苦難な道であった。それは、宣教の歴史の中で、最も苦難な道であった。

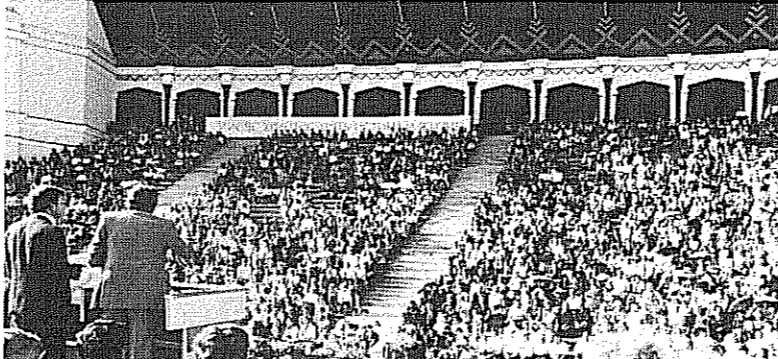
世界情勢と教会。一九八九年は、宣教の歴史の中で、最も苦難な道であった。それは、宣教の歴史の中で、最も苦難な道であった。それは、宣教の歴史の中で、最も苦難な道であった。

## 激変する共産圏

激変する共産圏。一九八九年は、宣教の歴史の中で、最も苦難な道であった。それは、宣教の歴史の中で、最も苦難な道であった。それは、宣教の歴史の中で、最も苦難な道であった。

激変する共産圏。一九八九年は、宣教の歴史の中で、最も苦難な道であった。それは、宣教の歴史の中で、最も苦難な道であった。それは、宣教の歴史の中で、最も苦難な道であった。

激変する共産圏。一九八九年は、宣教の歴史の中で、最も苦難な道であった。それは、宣教の歴史の中で、最も苦難な道であった。それは、宣教の歴史の中で、最も苦難な道であった。



ソ連・東欧圏の開放政策の影響は急速に表れた。(9月にソ連で開かれた革命後最大規模の伝道集会で語るルイス・パラフ)

## ソ連・東欧で急速に開放

### だが、なお残る厳しい弾圧

ソ連・東欧で急速に開放。だが、なお残る厳しい弾圧。ソ連・東欧で急速に開放。だが、なお残る厳しい弾圧。ソ連・東欧で急速に開放。だが、なお残る厳しい弾圧。

ソ連・東欧で急速に開放。だが、なお残る厳しい弾圧。ソ連・東欧で急速に開放。だが、なお残る厳しい弾圧。ソ連・東欧で急速に開放。だが、なお残る厳しい弾圧。

ソ連・東欧で急速に開放。だが、なお残る厳しい弾圧。ソ連・東欧で急速に開放。だが、なお残る厳しい弾圧。ソ連・東欧で急速に開放。だが、なお残る厳しい弾圧。

## 新感覚の若者伝道

新感覚の若者伝道。一九八九年は、宣教の歴史の中で、最も苦難な道であった。それは、宣教の歴史の中で、最も苦難な道であった。それは、宣教の歴史の中で、最も苦難な道であった。

新感覚の若者伝道。一九八九年は、宣教の歴史の中で、最も苦難な道であった。それは、宣教の歴史の中で、最も苦難な道であった。それは、宣教の歴史の中で、最も苦難な道であった。

新感覚の若者伝道。一九八九年は、宣教の歴史の中で、最も苦難な道であった。それは、宣教の歴史の中で、最も苦難な道であった。それは、宣教の歴史の中で、最も苦難な道であった。

## 伝道会議 世界と日本

伝道会議 世界と日本。一九八九年は、宣教の歴史の中で、最も苦難な道であった。それは、宣教の歴史の中で、最も苦難な道であった。それは、宣教の歴史の中で、最も苦難な道であった。

伝道会議 世界と日本。一九八九年は、宣教の歴史の中で、最も苦難な道であった。それは、宣教の歴史の中で、最も苦難な道であった。それは、宣教の歴史の中で、最も苦難な道であった。

伝道会議 世界と日本。一九八九年は、宣教の歴史の中で、最も苦難な道であった。それは、宣教の歴史の中で、最も苦難な道であった。それは、宣教の歴史の中で、最も苦難な道であった。

## 2000年に向け世界宣教

### 達成の方策を具体的に

2000年に向け世界宣教。達成の方策を具体的に。2000年に向け世界宣教。達成の方策を具体的に。2000年に向け世界宣教。達成の方策を具体的に。

2000年に向け世界宣教。達成の方策を具体的に。2000年に向け世界宣教。達成の方策を具体的に。2000年に向け世界宣教。達成の方策を具体的に。

2000年に向け世界宣教。達成の方策を具体的に。2000年に向け世界宣教。達成の方策を具体的に。2000年に向け世界宣教。達成の方策を具体的に。

## 神学教育の多様化

神学教育の多様化。一九八九年は、宣教の歴史の中で、最も苦難な道であった。それは、宣教の歴史の中で、最も苦難な道であった。それは、宣教の歴史の中で、最も苦難な道であった。

神学教育の多様化。一九八九年は、宣教の歴史の中で、最も苦難な道であった。それは、宣教の歴史の中で、最も苦難な道であった。それは、宣教の歴史の中で、最も苦難な道であった。

神学教育の多様化。一九八九年は、宣教の歴史の中で、最も苦難な道であった。それは、宣教の歴史の中で、最も苦難な道であった。それは、宣教の歴史の中で、最も苦難な道であった。

## 夜間・ビデオで信徒育成

夜間・ビデオで信徒育成。一九八九年は、宣教の歴史の中で、最も苦難な道であった。それは、宣教の歴史の中で、最も苦難な道であった。それは、宣教の歴史の中で、最も苦難な道であった。

夜間・ビデオで信徒育成。一九八九年は、宣教の歴史の中で、最も苦難な道であった。それは、宣教の歴史の中で、最も苦難な道であった。それは、宣教の歴史の中で、最も苦難な道であった。

夜間・ビデオで信徒育成。一九八九年は、宣教の歴史の中で、最も苦難な道であった。それは、宣教の歴史の中で、最も苦難な道であった。それは、宣教の歴史の中で、最も苦難な道であった。

## 反・パルト・ハイト

反・パルト・ハイト。一九八九年は、宣教の歴史の中で、最も苦難な道であった。それは、宣教の歴史の中で、最も苦難な道であった。それは、宣教の歴史の中で、最も苦難な道であった。

反・パルト・ハイト。一九八九年は、宣教の歴史の中で、最も苦難な道であった。それは、宣教の歴史の中で、最も苦難な道であった。それは、宣教の歴史の中で、最も苦難な道であった。

反・パルト・ハイト。一九八九年は、宣教の歴史の中で、最も苦難な道であった。それは、宣教の歴史の中で、最も苦難な道であった。それは、宣教の歴史の中で、最も苦難な道であった。

世界の祈りは今、日本のリバイバルに集中している!

# '90東京福音クルセード

パウロ・チョー・ヨンギ博士 (ヨイト福音教会主管牧師)  
ジャック・ハイフォード牧師 (オン・ザ・ウェイ教会主管牧師)  
ピーター・ワグナー博士 (フラー神学校教授)

CGI (国際教会成長委員会) 協賛

日程決定 1990年8月20日(月)~22日(水)

会場 日比谷公会堂 (地下鉄丸の内線日比谷駅下車徒歩5分 地下鉄丸の内線日比谷駅下車徒歩3分)

主催 一千万救霊教会成長関東委員会

〒100 東京都千代田区日比谷4-15-11 イース・キリストの牧場教会内 ☎0423-08-6376

日本聖書刊行会

〒100 東京都千代田区神田神保町1-1-1  
電話 03-5225-9111

理事 岡村 又男  
副理事長 泉田 昭二  
理事 矢内 昭二  
理事 井出 定治  
理事 朝比奈 健二  
理事 毛戸 健二  
理事 千田 純二  
理事 羽鳥 純二  
理事 堀内 純二  
理事 後藤 純二  
理事 八尋 純二  
理事 錦織 純二  
理事 国吉 純二  
理事 野田 純二  
理事 小助川 純二  
理事 浅見 純二  
理事 本間 純二  
理事 事務局 正巳 純二

## テレホン伝道協力会

委員長 高橋敏夫 (香日福音自由教会)  
理事 岡村又男 (同前)  
理事 高橋敏夫 (同前)  
理事 岡村又男 (同前)  
理事 高橋敏夫 (同前)  
理事 岡村又男 (同前)

多胡元喜 (フラー神学校教授)

## 日本同盟基督教団

理事長 野畑新兵衛  
副理事長 木下弘人  
理事 斎藤篤美  
理事 坂井栄一  
理事 岡村友也  
理事 下川又美  
理事 斎藤成美  
理事 斎藤成美  
理事 斎藤成美

## 日本聖契キリスト教団

代表役員 大山大山  
副代表役員 松本芳三  
書記 梅田与四男  
副書記 梅田与四男  
副書記 梅田与四男  
副書記 梅田与四男

## 救世軍

千代田区千代田区神田神保町1-1-1  
TEL 03-5225-9111

司令官 朝野 洋  
書記長 志村 善也  
副書記長 志村 善也  
副書記長 志村 善也  
副書記長 志村 善也

## 日本ナザレン教会

校長 喜田川 信

理事 久保木 篤  
副理事長 久保木 篤  
副理事長 久保木 篤  
副理事長 久保木 篤

## 日本一千万救霊・アジア宣教を祈る!

トータル・クリスチャン・チャーチ

〒180 東京都武蔵野市中町1-20-9 内内ビル2F  
TEL 0422-52-4572

〈東京本部定期集会〉  
日曜日 主日礼拝 AM10:30-12:00  
(10:15より15分間讃美さんび)  
第二部礼拝 PM4:00-5:30  
水曜日 祈り会 PM7:30-9:00

東京教会 主任牧師 溝口 展正  
〒182 調布市富士見町31-21 調布ロイヤルハイツ103  
TEL 0424-81-5468

## 広告欄をご利用下さい。

東京 03-5225-9111  
大阪 06-6348-0004